

**TÜRKİYE
YÜZYILI**

T.C

RİZE VALİLİĞİ

***RİZE ÖZEL EĞİTİM MESLEK OKULU
MÜDÜRLÜĞÜ***

2024-2028 STRATEJİK PLANI



“Çalışmadan, yorulmadan, üretmeden, rahat yaşamak isteyen toplumlar, önce haysiyetlerini, sonra hürriyetlerini ve daha sonrada istiklal ve istikballerini kaybederler”.

Mustafa Kemal ATATÜRK

Okul Bilgileri

OKUL KÜNYESİ: Okulumuzun temel girdilerine ilişkin bilgiler altta yer alan okul künyesine ilişkin tabloda yer almaktadır.

İli: RİZE		İlçesi: MERKEZ	
Adres:	Engindere Mah. 1 Nolu Cumhuriyet Sok. No:50	Coğrafi Konum (link):	41°02'18.4"N 40°35'00.4"E
Telefon Numarası:	0(464) 246 36 62	Faks Numarası:	0(464) 246 36 62
e- Posta Adresi:	751783@meb.k12.tr	Web sayfası adresi:	https://rizeozmem.meb.k12.tr/
Kurum Kodu:	751783	Öğretim Şekli:	Tam Gün
Okulun Hizmete Giriş Tarihi: 04/04/2013		Toplam Çalışan Sayısı	47



SUNUŞ

Geçmişten günümüze gelirken var olan birikimin, getirdiği teknolojik ve sosyal anlamda gelişmişliğin ulaştığı hız, artık kaçınılmazları da önümüze sererek kendini göstermektedir. Güçlü ekonomik ve sosyal yapı, güçlü bir ülke olmanın ve tüm değişikliklerde dimdik ayakta

durabilmenin kaçınılmazlığı da oldukça büyük önem taşımaktadır. Gelişen ve sürekliliği izlenebilen, bilgi ve planlama temellerine dayanan güçlü bir yaşam standardı ve ekonomik yapı; stratejik amaçlar, hedefler ve planlanmış zaman diliminde gerçekleşecek uygulama faaliyetleri ile (STRATEJİK PLAN) oluşabilmektedir. Okulumuz, daha iyi bir eğitim seviyesine ulaşmak düşüncesiyle sürekli yenilenmeyi ve kalite kültürünü kendisine ilke edinmeyi amaçlamaktadır. Kalite kültürü oluşturmak için eğitim ve öğretim başta olmak üzere insan kaynakları ve kurumsallaşma, sosyal faaliyetler, alt yapı, toplumla ilişkiler ve kurumlar arası ilişkileri kapsayan 2024-2028 stratejik planı hazırlanmıştır. Rize Özel Eğitim Meslek Okulu olarak en büyük amacımız, özel eğitime muhtaç öğrencilerimizin hayatı algılayış biçimlerini geliştirmek, kendilerini toplumun önemli bir parçası olarak görebilmelerini sağlamak, özgüvenlerini artırmak ve tüketici konumundan üretici konumuna geçirebilmektir. Rize Özel Eğitim Meslek Okulu Stratejik Planı (2024-2028)'de belirtilen amaç ve hedeflere ulaşmamızın Okulumuzun gelişme ve kurumsallaşma süreçlerine önemli katkılar sağlayacağına inanmaktayız.

Planın hazırlanmasında emeği geçen öğretmen, öğrenci ve velilerimize teşekkür ederim.

Murat ERGÜN

Okul Müdürü

İÇİNDEKİLER

1. GİRİŞ VE STRATEJİK PLANIN HAZIRLIK SÜRECİ	1
1.1 Strateji Geliştirme Kurulu ve Stratejik Plan Ekibi	1
1.2 Planlama Süreci	1
2.DURUM ANALİZİ	2
2.1.Kurumsal Tarihçe	2
2.2.Uygulanmakta Olan Planın Değerlendirilmesi	5
2.3.Mevzuat Analizi	6
2.4.Üst Politika Belgelerinin Analizi	7
2.5.Faaliyet Alanları İle Ürün Ve Hizmetlerin Belirlenmesi	9
2.6.Paydaş Analizi	10
2.7. Kuruluş İçi Analiz	14
2.7.1.Teşkilat Yapısı	16
2.7.2.İnsan Kaynakları	17
2.7.3.Teknolojik Düzey	21
2.7.4. Mali Kaynaklar	22
2.7.5.İstatistik Veriler	24
2.8.Dış Çevre Analizi (Politik, Ekonomik, Sosyal, Teknolojik, Yasal ve Çevresel Çevre Analizi- PESTLE)	27
2.9.Güçlü ve ve Zayıf Yönler ile Fırsatlar ve Tehditler (GZFT)Analizi	29
2.10. Tespit ve İhtiyaçların Belirlenmesi	33
3.GELECEĞE BAKIŞ	33
3.1. Misyon	34
3.2. Vizyon	34
3.3.Temel Değerler	34
4.AMAÇ, HEDEF VE STRATEJİLERİN BELİRLENMESİ	35
4.1.Amaçlar	35
4.2.Hedefler	35
4.3.Performans Göstergeleri	35
4.4.Stratejilerin Belirlenmesi	35
4.5. Maliyetlendirme	41
5.İZLEME VE DEĞERLENDİRME	41

1. GİRİŞ VE STRATEJİK PLANIN HAZIRLIK SÜRECİ

1.1. Strateji Geliştirme Kurulu ve Stratejik Plan Ekibi

Tablo 1. Strateji Geliştirme Kurulu ve Stratejik Plan Ekibi Tablosu

Strateji Geliştirme Kurulu Bilgileri		Stratejik Plan Ekibi Bilgileri	
Adı Soyadı	Unvanı	Adı Soyadı	Unvanı
Murat ERGÜN	Müdür	Mikail ŞİMŞEK	Müdür Yrd.
Murat KARABULUT	Müdür Yrd.	Gülşen ÇİÇEKLİ	Rehber Öğretmen
Ümran KOÇ	Özel Eğitim Öğretmeni	Ayşenur OKUMUŞ	Özel Eğitim Öğretmeni
Berna BULUT	Özel Eğitim Öğretmeni	Feyza UZUN	Bilişim Teknolojileri Öğretmeni
Serhan KORAL	Bilişim Teknolojileri Öğretmeni	Yasemin GENÇ	Din Kültürü ve Ahlak Bilgisi Öğretmeni
		Zübeyde KUL	Veli

1.2. Planlama Süreci:

Okulumuzun Stratejik Planına (2024-2028) Stratejik Plan Üst Kurulu ve Stratejik Planlama Ekibi tarafından, Okulumuzun konferans salonunda, çalışma ve yol haritası belirlendikten sonra taslak oluşturularak başlanmıştır.

Stratejik Planlama Çalışmaları kapsamında okul personelimiz içerisinde “Stratejik Plan Üst Kurulu” ve “Stratejik Planlama Ekibi” kurulmuştur. Önceden hazırlanan anket formlarında yer alan sorular katılımcılara yöneltilmiş ve elde edilen veriler birleştirilerek paydaş görüşleri oluşturulmuştur. Bu bilgilendirme ve değerlendirme toplantılarında yapılan anketler ve hedef kitleye yöneltilen sorularla mevcut durum ile ilgili veriler toplanmıştır.

2. DURUM ANALİZİ

Durum analizi bölümünde okulumuzun mevcut durumu ortaya konularak neredeyiz sorusuna yanıt bulunmaya çalışılmıştır. Kurumumuzun geleceğe yönelik amaç, hedef ve stratejiler geliştirebilmesi için öncelikle mevcut durumda hangi kaynaklara sahip olduğu ya da hangi yönlerinin eksik olduğu ayrıca, okulumuzun kontrolü dışındaki olumlu ya da olumsuz gelişmelerin neler olduğu değerlendirilmiştir. Dolayısıyla bu analiz, okulumuzun kendisini ve çevresini daha iyi tanımasına yardımcı olacak ve stratejik planın sonraki aşamalarından daha sağlıklı sonuçlar elde edilmesini sağlayacaktır.

Durum analizi bölümünde, aşağıdaki hususlarla ilgili analiz ve değerlendirmeler yapılmıştır;

- Kurumsal tarihçe
- Uygulanmakta olan planın değerlendirilmesi
- Mevzuat analizi
- Üst politika belgelerinin analizi
- Faaliyet alanları ile ürün ve hizmetlerin belirlenmesi
- Paydaş analizi
- Kuruluş içi analiz
- Dış çevre analizi (Politik, ekonomik, sosyal, teknolojik, yasal ve çevresel analiz)
- Güçlü ve zayıf yönler ile fırsatlar ve tehditler (GZFT) analizi
- Tespit ve ihtiyaçların belirlenmesi

2.1. Kurumsal Tarihçe

Okulumuz, Özel Eğitim Hizmetleri Yönetmeliği'nin 32/3. Maddesi kapsamında, Milli Eğitim Bakanlığı Özel Eğitim ve Rehberlik Hizmetleri Genel Müdürlüğü'nün 04/04/2013 tarih ve 105.54/1464 onay sayısı ile Rize Mesleki Eğitim Merkezi ile aynı binada eğitim hayatına başlamıştır. Kurumumuz Rize Özel Eğitim Meslek Okulu olarak 11 yıl boyunca Rize Mesleki Eğitim Merkezi ile aynı binayı kullanmıştır.

Mevcut binanın yetersizliği ve her iki kurumdaki mevcut öğrenci sayılarındaki hızlı artış yeni bir hizmet binasını kurumumuz için zorunluluk haline getirmiştir. Gelişen şartlar neticesinde 13/06/2024 tarih ve 105.01/104468440 sayılı onay yazısı ile kurumumuz Cumhuriyet ilköğretim ve Cumhuriyet ortaokulunun bulunduğu Engindere Mah. 1 nolu Cumhuriyet sok. No: 50 ' de bulunan hizmet binasına taşınmıştır.

İlköğretim programlarını tamamlayan; genel veya mesleki ve teknik ortaöğretim programlarına devam edemeyecek durumdaki hafif düzeyde zihinsel yetersizliği olan öğrenciler ve hafif düzeyde otizmi olan öğrenciler için iş ve mesleğe yönelik bilgi ve beceriler kazandırmak amacıyla gündüzlü özel eğitim meslek okulu olarak hizmete açılmıştır.

Okulumuz, bir müdür, iki müdür yardımcısı, otuz dört öğretmen, on altı derslik, on sekiz şube, doksan sekiz öğrenci ve sekiz atölye ile eğitim-öğretim faaliyetlerini sürdürmektedir.

Okulumuz da gündüzlü (tam gün) eğitim öğretim yapılmaktadır. Okulumuz öğrencileri İl merkezinden ve İlçelerden taşıma yoluyla getirilmektedir. Öğrencilerin öğle yemeği ihtiyaçları yıllara göre hizmet alım yolu şeklinde gıda ürünlerini alarak okul mutfağından karşılanmaktadır.

Okulumuzda akademik bilgi ve becerileri içeren özel eğitim programı ile meslek alanları ve dallarına yönelik mesleki eğitim programı uygulanmaktadır.

Hafif düzeyde zihinsel yetersizliği olan öğrenciler ile hafif düzeyde otizmi olan öğrenciler ayrı şubelerde eğitim görmektedirler. Sınıf mevcutları en fazla; otizm olan bireyler için 4, diğer engel türleri için 10 öğrenciden oluşur. Atölye ve laboratuvarlarda okutulan uygulamalı meslek derslerinde grup sayılarının oluşturulmasında sınıf mevcutları esas alınmaktadır.

Dersler özel eğitim öğretmeni tarafından okutulur. Ancak din kültürü ve ahlak bilgisi, görsel sanatlar, müzik, beden eğitimi alanlarına ilişkin dersler ile meslek dersleri ilgili alan öğretmenleri tarafından okutulur. Alan öğretmeni tarafından okutulan derslere özel eğitim öğretmeni de ders işlenişine destek vermek üzere katılır.

Bir ders saati süresi 40 dakika olup ders saati ve derslerin dağılımı haftalık ders çizelgesine göre uygulanır.

9 uncu sınıfta meslek alanlarına yönelik atölye ve laboratuvarlarda okutulan uygulamalı meslek derslerindeki temel becerilerin öğretiminin yanı sıra meslek alanları ve dalları hakkında genel bilgilendirme yapılmaktadır.

BEP geliştirme biriminin kararı doğrultusunda öğrenciler için 9 uncu sınıfın sonunda alan ve dal seçimi yapılır.

İl istihdam ve mesleki eğitim kurulunca 3308 sayılı Mesleki Eğitim Kanunu kapsamına alınan meslek alan ve dallarında öğrenim gören öğrencilerin 12 nci sınıfta işletmelerde mesleki eğitim görmeleri esastır. İl istihdam ve mesleki eğitim kurulu kararıyla ilgili alan ve dalın modüler eğitim programlarını uygulamaya elverişli eğitim birimi bulunan işletmelere, 11 inci sınıf öğrencileri de mesleki eğitim için gönderilebilir.

İşletmelerde mesleki eğitime devam edemeyen öğrenciler teorik ve uygulamalı eğitimlerini programlar temel alınarak okulda sürdürürler.

Öğrencilerimizin okulumuza kayıtlarının yapıldığı tarihten itibaren sigortalılıkla ilgili iş ve işlemleri yapılır.

Dönem sonlarında öğrencilere karne verilir. Öğrencilere mezun olduklarında Özel Eğitim Meslek Okulu Diploması düzenlenir. Bu diploma, özel eğitim meslek okulu mezunu olan bireylere yükseköğretime devam etme hakkı, bireylerin kamuda bir işte istihdam edilmesi durumunda bu diploma bireylerin meslek lisesi mezunlarına tanınan özlük haklarından yararlanmalarını sağlar. Ancak bağımsız iş yeri açma hakkı sağlamaz.

Öğrencilerimiz, El Sanatları Teknolojisi, Gıda Teknolojisi, Bilişim Teknolojileri, Güzellik ve Saç Bakım Hizmetleri, Giyim Üretim Teknolojileri, Yiyecek İçecek Hizmetleri ve Motorlu Araçlar Teknolojisi alanlarında mesleki eğitim verilerek iş ve meslek hayatına hazırlanmaktadır.

Okulumuz bünyesinde kurulan spor kulübü vasıtasıyla sportif faaliyetler yapılmakta, bu kapsamda öğrencilerimiz ulusal yarışmalara katılmaktadır.

ERASMUS + Programı Mesleki Eğitim Öğrenici ve Personel Hareketliliği Projeleri kapsamında hazırladığımız;

- 2014-1-TR01-KA102-005954-Engelleri Kaldıran Engelliler-Almanya,
- 2015-1-TR01-KA102-015957-Engellilerin Onarım Yapma Becerilerinin Geliştirilmesi-Almanya,
- 2016-1-TR01-KA102-025400-Avrupaya Engelleri Kaldırmaya Gidiyoruz- Almanya,
- 2017-1-TR01-KA102-043675-Engelli Bireylerin İstihdamında Öğretmen Yeterliliklerinin Geliştirilmesi-Portekiz,
- 2018-1-TR01-KA102-049844- Engelli öğrencilerimiz Avrupa'da Meslek Öğreniyor-Avusturya,
- 2019-1-TR01-KA102-065212- Engelliler Avrupa'da Engelleri Kaldırıyor- Danimarka, projeleri kapsamında öğretmen ve öğrencilerimiz yurt dışında eğitim ve staj imkânı bulmuşlardır.

Rize Özel Eğitim Meslek Okulu olarak öğrencilerimizi çağın gereklerine uygun şekilde mesleki eğitim vererek hayata hazırlamaya, tüketici konumundan üretici konumuna geçirmeye devam edilecektir.

2.2. Uygulanmakta Olan Stratejik Planın Değerlendirilmesi

Bu bölümde kurumumuzda 2019-2023 yılları arasında uygulanmış stratejik planın değerlendirilmesi yapılacaktır.

“Öğrencilerin uyum ve devamsızlık sorunlarını gideren etkin bir yönetim yapısı kurulacaktır.” amacına yönelik olarak veli görüşmeleri, ev ziyaretleri, rehberlik çalışmaları ve bireysel görüşmeler yapılarak devamsızlık oranlarının düştüğü gözlemlenmiştir.

“Öğrencilerimizin gelişmiş dünyaya uyum sağlayacak şekilde donanımlı bireyler olabilmesi için eğitim ve öğretimde kalite artırılabilecektir.” Amacına ulaşmak için okulumuzda var olan alan atölyelerinin donatımları zenginleştirilmiş, öğrencilerimizin teknolojiden daha fazla faydalanmalarına yönelik çalışmalar yapılmış, öğrencilerimiz staj yoluyla iş başında eğitime tabi tutulmuş ve akademik yönden gelişim sağlamaları için takviye tamamlayıcı eğitim kursları düzenlenmiştir.

“Etkin bir rehberlik anlayışıyla, öğrencilerimizi ilgi ve becerileriyle orantılı bir şekilde istihdama hazır hale getiren daha kaliteli bir kurum yapısına geçilecektir.” Amacına yönelik öğrencilerimizin ilimiz genelinde yer alan işletmelerle iş yeri ziyaretleri, iş başında eğitim çalışmaları ve işletmelerde meslek eğitimi yapan öğrencilerimizde artış sağlanmıştır.

“Eğitim ve öğretim faaliyetlerinin daha nitelikli olarak verilebilmesi için okulumuzun kurumsal kapasitesi güçlendirilecektir.” Amacına yönelik olarak öğretmenlerimizin gelişimi için hizmet içi eğitimlere katılım oranları artmıştır. Öğrencilerin sosyal gelişimleri için sosyal, kültürel, sportif faaliyetlere katılımı her yıl düzenli olarak yapılmıştır. İşletmelerde meslek eğitimi gören öğrenci sayımız 2020’de 3, 2021’de 5, 2022’de 6, 2023’te 7’ye çıkarılmıştır.

2.3. Yasal Yükümlülükler ve Mevzuat Analizi

Tablo 1. Yasal yükümlülükler

YASAL YÜKÜMLÜLÜK	DAYANAK
Bireysel farklılıkları, gelişim özellikleri ve eğitim ihtiyaçları dikkate alınarak eğitim hizmeti sunulması	Milli Eğitim Bakanlığı 07/07/2018 tarih ve 30471 sayılı Özel Eğitim Hizmetleri Yönetmeliği
Özel eğitim ihtiyacı olan bireylerin ilgi, istek, yeterlilik ve yetenekleri doğrultusunda özel eğitim hizmetlerinden yararlandırılması,	
Özel eğitim hizmetlerinin özel eğitim ihtiyacı olan bireyleri sosyal ve fiziksel çevrelerinden mümkün olduğu kadar ayırmadan, toplumla etkileşim ve karşılıklı uyum sağlama sürecini kapsayacak şekilde planlanıp yürütülmesi,	
Özel eğitim ihtiyacı olan bireylerin her tür ve kademedeki eğitimlerini sürdürebilmeleri için kurum ve kuruluşlarla iş birliği yapılması	
Özel eğitim ihtiyacı olan bireyler için BEP geliştirilmesi ve eğitim programlarının bireyselleştirilerek uygulanması,	
Ailelerin, özel eğitim sürecinin her aşamasına aktif katılmalarının sağlanması,	
Özel eğitim politikalarının geliştirilmesinde üniversitelerin ilgili bölümleri ve özel eğitim ihtiyacı olan bireylere yönelik faaliyette bulunan sivil toplum kuruluşları ile iş birliği içinde çalışılması.	

Mevzuat analizinde okul/kuruma görev ve sorumluluk yükleyen, okul/kurumun faaliyet alanını düzenleyen mevzuat gözden geçirilerek yasal yükümlülükler listesi oluşturulur. Mevzuat analizinin çıktıları daha sonraki aşamada okul/kurumun faaliyet alanlarının ve misyon bildirimlerinin belirlenmesinde ve geleceğe bakışının oluşturulmasında ve/veya gözden geçirilmesinde kullanılır. Mevzuat analiziyle amaç ve hedeflerin sınırları çizilir. İdarenin, görevlerini yürütürken bu sınırların dışına çıkmaması gerekir. Okul/kurumun mevzuattan

kaynaklanan yükümlülükleri, bu yükümlülüklerin mevzuatın hangi maddesine dayandığı ile bu yasal yükümlülüklerle ilişkin tespitler ve ihtiyaçlar mevzuat analizi sürecinde cevaplanması gereken sorular çerçevesinde ortaya konulur.

2.4. Üst Politika Belgeleri Analizi

Millî Eğitim Bakanlığına görev ve sorumluluk yükleyen politika ve tedbirlerin tespit edilmesi için eğitimle ilgili üst politika belgeleri ayrıntılı olarak incelenmiştir. Üst politika belgeleri; temel üst politika belgeleri ile sektörel ve tematik strateji belgeleri olarak iki bölümde ele alınmıştır. Analiz edilen belgelerden Rize İl Millî Eğitim Müdürlüğü'nün Stratejik Planı'nın amaç, hedef, performans göstergeleri ve stratejilerinin hazırlanması aşamasında yararlanılmıştır.

Üst politika belgeleri;

- 12. Kalkınma Planı Cumhurbaşkanlığı Programı,
- Orta Vadeli Program,
- Cumhurbaşkanlığı Yıllık Programı,
- Millî Eğitim Bakanlığı Stratejik Planı,
- İl Millî Eğitim Müdürlüğü Stratejik Planı,
- İlçe Millî Eğitim Müdürlüğü Stratejik Planı ile
- Okul/kurumu ilgilendiren ulusal, bölgesel ve sektörel strateji eylem planlarını ifade eder.

Tablo 2. Üst Politikaları Belgesi Analiz Tablosu

Üst Politika Belgesi	İlgili Bölüm/Referans	Verilen Görevler/İhtiyaçlar
On İkinci Kalkınma Planı	Eğitim	658, 659, 660 Sayılı Amaç Maddeleri ve Bunlara Bağlı Politika ile Tedbir Maddeleri
	Çocuk	731.2, 731.3, 731.4, 731.5, 731.6, 732.1, 732.3, 732.5, 733.1, 733.2, 734.4, 735.7, 735.8, 738.2, 738.3, 739.1, 739.2, 739.3, 739.4, 740.4, 742.4, 744.1 Sayılı Tedbir Maddeleri
	Gençlik	746.1, 746.2, 746.6, 747.1, 747.2, 748.6 Sayılı Tedbir Maddeler
	Engelli Hizmetleri	758.1, 758.2, 758.3, 758.4, 758.5 Sayılı Tedbir Maddeler
Orta Vadeli Program	Programda Bakanlığımızı ilgilendiren on dokuz (19) politika ve tedbir ile Öncelikli Reform Alanlarına Yönelik on (10) düzenleme yer almaktadır.	Müdürlüğümüze uhdesindeki yönelik görevler yerine getirilecektir
Cumhurbaşkanlığı 2024 Yıllık Program	Yurt İçi Tasarruflar	350.2, 352.3 Sayılı Tedbir Maddeleri

MEB, il millî eğitim müdürlüğü ve ilçe millî eğitim müdürlüğü stratejik planları incelenir. Ayrıca; yerel yönetim düzenlemeleri de dış çevrenin incelenmesi aşamasında göz önünde bulundurulması gereken bir unsurdur.

Üst politika belgeleri ile stratejik plan ilişkisini gösteren tabloya stratejik planda yer verilir. Bu çerçevede tablo 2 yer alan şablon kullanılır. İlgili tablo, amaç ve hedeflere temel teşkil edecek “tespitler ve ihtiyaçların belirlenmesinde göz önünde bulunduruldu.

2.5. Faaliyet Alanları ile Ürün/Hizmetlerin Belirlenmesi

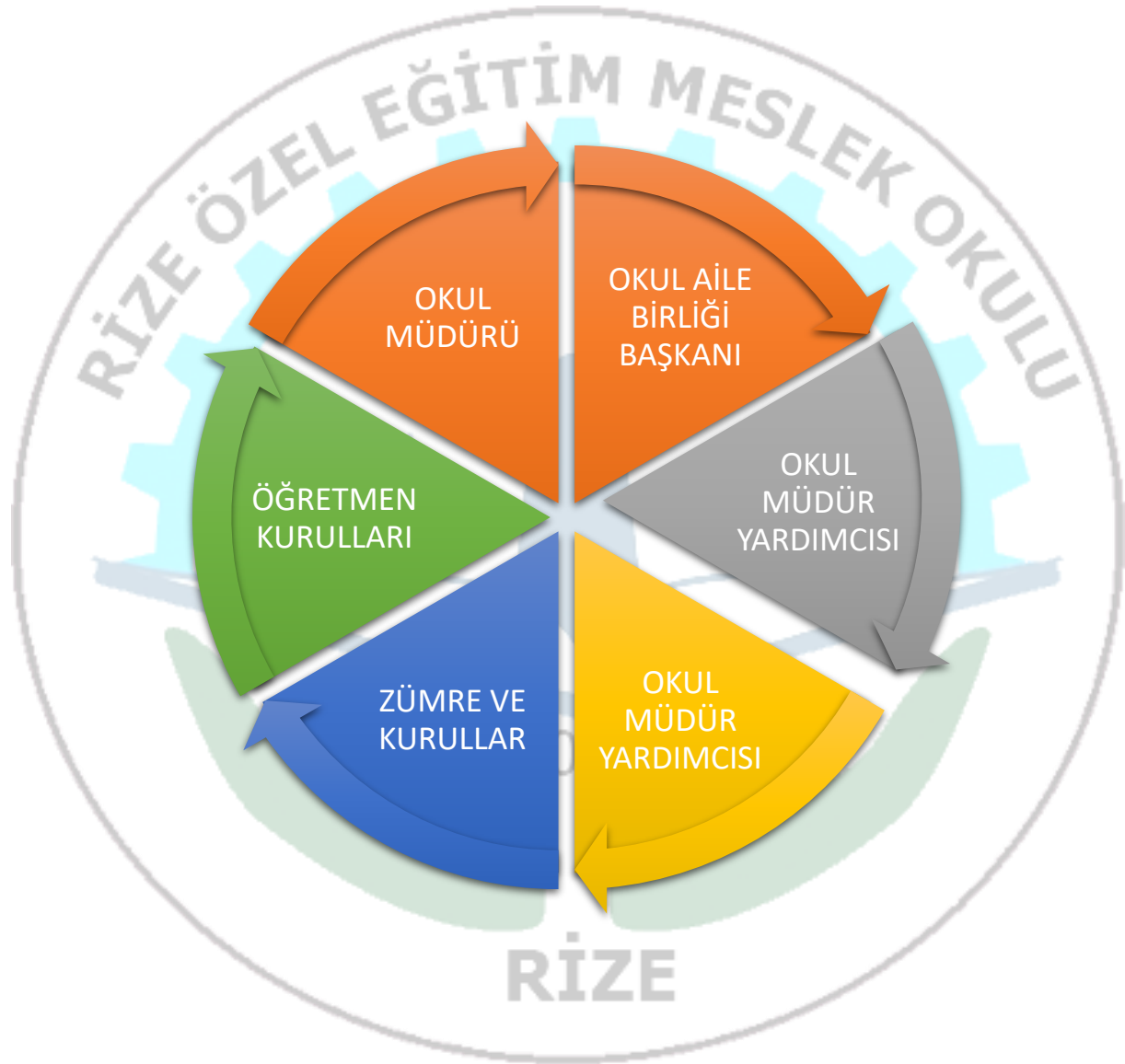
Mevzuat analizi çıktıları dolayısıyla görev ve sorumluluklar dikkate alınarak okul/kurumun sunduğu temel ürün ve hizmetler belirlenmiştir. Faaliyet alanları ile ürün ve hizmetlerin belirlenmesi amaç, hedef ve stratejilerin oluşturulması aşamasında yönlendirici olacaktır.

Tablo 3. Faaliyet Alanlar/Ürün ve Hizmetler Tablosu

Faaliyet Alanı	Ürün/Hizmetler
Öğretim-eğitim faaliyetleri	Öğrenci İşleri Kayıt-Nakil işleri Devam-devamsızlık Sınıf geçme Sınav hizmetleri
Rehberlik faaliyetleri	Öğrencilere rehberlik yapmak Velilere rehberlik etmek Rehberlik faaliyetlerini yürütmek
Sosyal faaliyetler	Müze gezileri Belirli gün ve Haftalar Kutlama ve anma etkinlikleri Sinema Etkinlikleri Tiyatro Etkinlikleri
Sportif faaliyetler	Okul sporları müsabakaları Ulusal yarışmalar
Kültürel ve sanatsal faaliyetler	Resim yarışmaları Geziler
İnsan kaynakları faaliyetleri (mesleki gelişim faaliyetleri, personel etkinlikleri...)	İş yeri ziyaretleri, Üniversite ziyaretleri, Seminerler, Kurslar
Okul aile birliği faaliyetleri	İhtiyaçlı öğrencilere ekonomik destek, Okul-Aile eğitimleri, Veli Toplantıları Kahvaltı Etkinlikleri
Öğrencilere yönelik faaliyetler	Doğum günü kutlamaları Bahar Şenlikleri
Ölçme değerlendirme faaliyetleri	Sınavlar, EKPS ve YKS deneme sınavları
Öğrenme ortamlarına yönelik faaliyetler	Fiziksel ortam düzenlemeleri Materyal düzenlemeleri
Ders dışı faaliyetler	Egzersizler Projeler (Erasmus+, e-twining, Tübitak vb..)

2.6. Paydaş Analizi

Kurumumuzun temel paydaşları öğrenci, veli ve öğretmen olmakla birlikte eğitimin dışsal etkisi nedeniyle okul çevresinde etkileşim içinde olunan geniş bir paydaş kitlesi bulunmaktadır. Paydaşlarımızın görüşleri anket, toplantı, dilek ve istek kutuları, elektronik ortamda iletilen önerilerde dâhil olmak üzere çeşitli yöntemlerle sürekli olarak alınmaktadır.



Tablo 4. Paydaş Analizi

Paydaş Adı	İç Paydaş	Dış Paydaş
Rize Valiliği		√
Rize Belediyesi		√
İl MEM Üst Yönetici		√
Okul Müdürü	√	
Okulda Görevli Öğretmenler	√	
Okul/Kurum Yöneticileri	√	
Öğrenciler	√	
Öğrenci Veliler	√	
Okul Aile Birliği	√	
Rize İl Sağlık Müdürlüğü		√
Rize İl Emniyet Müdürlüğü		√
Diğer okul Müdürlükleri		√
Rize Recep Tayyip Erdoğan Üniversitesi		√
Rize Gençlik Hizmetleri ve Spor İl Müdürlüğü		√
İl ve İlçe Milli Eğitim Müdürlüğü Personeli		√

PAYDAŞLARIN ÖNCELİKLENDİRİLMESİ

Stratejik Plan Hazırlama Ekibi, paydaşların ve paydaş türlerinin belirlenmesinin ardından paydaşların önem derecesi, etki derecesi ve önceliğini tespit etmiştir. Paydaşların önceliklendirilmesi Tablo 5'in hazırlanması, etki ve önemlerinin tespit edilmesinde Kamu İdareleri İçin Stratejik Plan Hazırlama Kılavuzunda belirtilen Paydaş Etki/Önem Matrisi tablosundan yararlanılmıştır.

Tablo 5. Paydaşların Önceliklendirilmesi

Paydaş Adı	İç Paydaş	Dış Paydaş	Önem Derecesi	Etki Derecesi	Önceliği
Rize Valiliği		√	4	3	3
Rize Belediyesi		√	4	3	3
İMEM Üst Yönetici		√	4	4	4
Okul Müdürü	√		5	5	5
Okulda Görevli Öğretmenler	√		5	5	5
Okul/Kurum Yöneticileri	√		3	3	3
Öğrenciler	√		5	5	5
Öğrenci Veliler	√		4	4	4
Okul Aile Birliği	√		4	4	4
Rize İl Sağlık Müdürlüğü		√	3	3	2
Rize İl Emniyet Müdürlüğü		√	3	3	2
Diğer okul Müdürlükleri		√	3	3	3
Rize Recep Tayyip Erdoğan Üniversitesi		√	2	1	1
Rize Gençlik Hizmetleri ve Spor İl Müdürlüğü		√	3	3	3
İl ve İlçe Milli Eğitim Müdürlüğü Personeli		√	4	3	3
Önem Derecesi: 1,2,3 gözet; 4,5 birlikte çalış.					
Etki Derecesi: 1,2,3 İzle;4,5 bilgilendir.					
Önceliği: 5=Tam; 4=Çok; 3=Orta; 2=Az; 1=Hiç					

Paydaş anketlerine ilişkin ortaya çıkan temel sonuçlara altta yer verilmiştir:

Öğrenci Anketi Sonuçları:

- Öğrencilerin ihtiyaç duyduklarında okul idaresi ve öğretmenleriyle rahatlıkla görüşebildikleri,
- Okul servis hizmetlerinden yararlandıkları,
- Derslerin işlenişinden genel olarak memnun oldukları,
- Okul binasının fiziki olarak yetersiz olduğu, temizlik konusunda daha dikkatli olunmasını istedikleri ve
- Daha fazla sosyal kültürel faaliyetlere yer verilmesini istedikleri görülmektedir.

Öğretmen Anketi Sonuçları:

- Öğretmenlerin kendilerini okulun değerli bir üyesi olarak gördükleri,
- Alınan kararlara çalışanların katkı sağladıkları,
- Ödüllendirmede tarafsız ve adil olunduğu,
- Yeni taşınan okulun fiziki olarak yeterli ve engelli öğrencilerimize uygun olarak talimat edildiği,
- Ortak kullanım alanlarının yeterince bakımlı olduğu,
- Bahçe zemininin uygun olmadığı,
- Sosyal ve sportif faaliyetlerin daha çok yapılması gerektiği,
- Öğrencilerin iş hayatına daha iyi hazırlanabilmesi için staj uygulamalarının artırılması gerektiği, görüşlerini belirttiler.

Veli Anketi Sonuçları:

- Velilerin, ihtiyaç duyduklarında okul çalışanlarıyla rahatlıkla görüşebildikleri,
- Öğrencilerin gelişim özelliklerine göre eğitim verildiğini,
- Okul rehberlik hizmetlerinden rahatlıkla faydalanabildikleri,
- Öğretmenlerden memnun oldukları,
- Servis hizmetlerinden yeteri kadar yararlanabildikleri,
- Yeni taşınan okulun fiziki imkânlarının çocuklar için uygun olduğunun düşünüldüğü görülmektedir.

2.7. Kuruluş İçi Analiz

2024-2028 Stratejik Plan Hazırlık Çalışmaları kapsamında analiz çalışmaları odak bir grupla gerçekleştirilmiştir. Bu çalışmadan elde edilen bulgu, sonuç, öneri ve değerlendirmeler aşağıda sunulmuştur.

Çalışma sonuçlarına göre geliştirmeye açık alanlar öncelik sırasına göre aşağıda sıralanmıştır;

- 1- Kurum içi iklim
- 2- Çalışanların motivasyonu
- 3- Kurumsal değerler
- 4- Kurum içi iletişim
- 5- Çalışanların güçlendirilmesi ve karar alma süreçlerine etkin katılımları,
- 6- Bilgi paylaşımı ve birimler arası koordinasyon,

Gerçekleştirilen analizlere göre kurumun güçlü olduğu alanlar öncelik sırasına göre:

- 1- Kurum çalışanları arasındaki iş birliği
- 2- Güçlü bir AR-GE alt yapısı
- 3- Öğretmenlerin proje hazırlama süreçlerine katılımları
- 4- Yöneticilerin katılımı desteklemeleri
- 5- Yeni fikirlere ve uygulamalara uyum

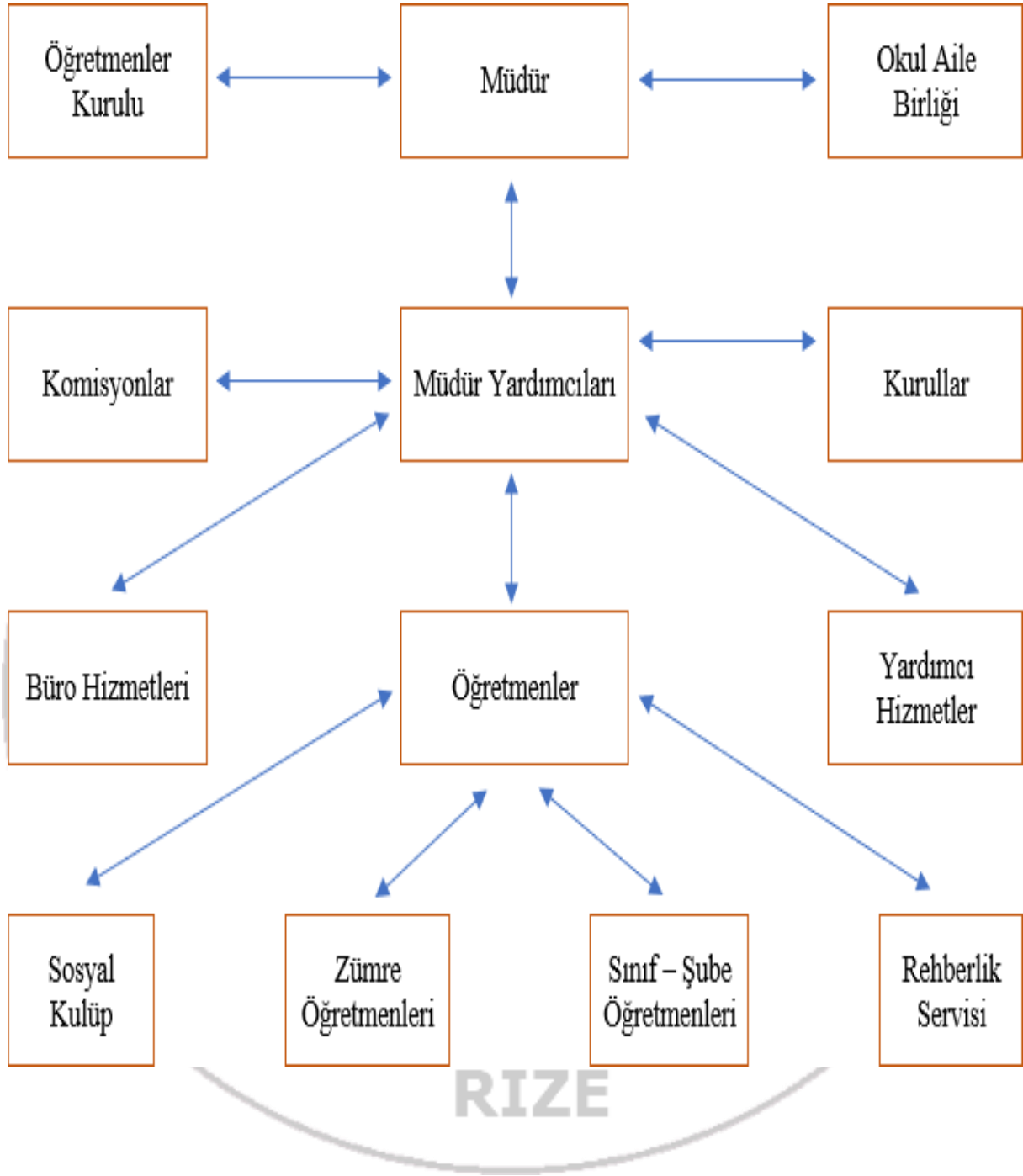
Kuruluş içi analiz; insan kaynaklarının yetkinlik düzeyi, kurum kültürü, teknoloji ve bilişim altyapısı, fiziki ve mali kaynaklara ilişkin analizlerin yapılarak okul/kurumun mevcut kapasitesinin değerlendirilmesidir. Ayrıca, bu bölümde okul/kurumun teşkilat şemasına da yer verilir.

Etkili bir okul/kurum içi analiz süreci; okul/kurumun kaynaklarını, varlıklarını, özelliklerini, yeterliliklerini, yeteneklerini, fırsat alanlarını ve başarısızlıklarını belirlemek için okul/kurumun içinde etkileşime giren tüm bileşenlerinin değerlendirildiği bir süreçtir. Okul/kurum içi analiz sürecinde yararlanılabilecek farklı araçlar vardır. Her bir aracın analiz sürecinin bir dişlisi olarak sunacağı katkı değerlidir. Örneğin, insan kaynakları verileri eğitim planlaması ya da iş değerlendirmeleri gibi alanlarda yapılacak analizlere katkı sağlayacaktır. Ne kadar fazla araçtan faydalanılırsa okul/kurumun durumuna dair o kadar net bir tablo çizilmiş olacaktır.

Tablo 6. Okul/Kurum İçi Analiz İçerik Tablosu

Okul / Kurum İçi	Analiz İçerik Tablosu
Öğrenci sayıları	Sınıf kademeleri, meslek alan dalları, kaynaştırma öğrencileri, yabancı uyruklu öğrenciler gibi demografik özelliklere dair detaylı sınıflandırmaları kapsamalıdır. E-Okul kayıtları kullanılarak hazırlanabilir.
Akademik başarı verileri	E-Okul kayıtları kullanılarak erişim sağlanabilir.
Sosyal-kültürel-bilimsel ve sportif başarı verileri	Belirtilen alanlarda yarışma ödülleri ya da lisansları olan öğrencilere dair sayısal verileri kapsamalıdır.
Öğrenme stilleri envanteri	Okul rehberlik servisi tarafından uygulanmaktadır.
Devam-devamsızlık verileri	E-Okul kayıtları kullanılarak erişim sağlanabilir. Aynı zamanda okul rehberlik servisi tarafından devamsızlık nedenleri anketi uygulanarak detaylı bir analiz gerçekleştirilmesi önerilmektedir.
Okul disiplinini etkileyen faktörler anketi	Okul rehberlik servisi tarafından uygulanmaktadır.
İnsan kaynakları verileri	İdareci, öğretmen ve destek personeline dair sayısal veriler, lisans ya da yüksek lisans programlarından mezuniyet durumlarını da kapsamalıdır.
Öğretmenlerin hizmet içi eğitime katılma oranları	MEBBİS verileri kullanılarak erişim sağlanabilir.
Öğrenme ortamı verileri	Okulun fiziki yapısına (ana ve ek binalar, kapalı spor salonu vb.) ve öğrenme ortamlarına (sınıf sayısı, laboratuvar ve kütüphane vb.) dair verileri içermelidir.
Okul/kurum ortamını değerlendirme anketi	Okul rehberlik servisi tarafından uygulanmaktadır.

2.7.1. Teşkilat Yapısı



Öğrenci sayıları:

T.C.
RİZE VALİLİĞİ
Merkez / Rize Özel Eğitim Meslek Okulu Müdürlüğü
Sınıf - Şube Öğrenci Sayıları

Kesin Kayıt İşlemi Yapılmamış Öğrenci Sayıları:

9. Sınıf Aday Kayıt Sayısı: 10

Anasırası Aday Kayıt Sayısı: 0

Sınıf/Şube (Alan)	Erkek	Kız	Sınıf Toplamı
İÜM - 9. Sınıf-Otistik Hafif / A Şubesi (HAFİF OTİSTİK ENGELLİLER)	4	0	4
İÜM - 9. Sınıf-Otistik Hafif / B Şubesi (HAFİF OTİSTİK ENGELLİLER)	4	0	4
İÜM - 9. Sınıf-Otistik Hafif / C Şubesi (HAFİF OTİSTİK ENGELLİLER)	3	0	3
SINIF GENELİNDE TOPLAM:	11	0	11
İÜM - 10. Sınıf-Otistik Hafif / A Şubesi (HAFİF OTİSTİK ENGELLİLER)	2	0	2
SINIF GENELİNDE TOPLAM:	2	0	2
İÜM - 11. Sınıf-Otistik Hafif / A Şubesi (HAFİF OTİSTİK ENGELLİLER)	4	0	4
SINIF GENELİNDE TOPLAM:	4	0	4
İÜM - 12. Sınıf-Otistik Hafif / A Şubesi (HAFİF OTİSTİK ENGELLİLER)	3	0	3
İÜM - 12. Sınıf-Otistik Hafif / B Şubesi (HAFİF OTİSTİK ENGELLİLER)	2	0	2
SINIF GENELİNDE TOPLAM:	5	0	5
İÜM - 9. Sınıf-Hafif Zihinsel / A Şubesi (HAFİF DÜZEYDE ZİHİNSEL ENGELLİLER)	4	4	8
İÜM - 9. Sınıf-Hafif Zihinsel / B Şubesi (HAFİF DÜZEYDE ZİHİNSEL ENGELLİLER)	4	4	8
İÜM - 9. Sınıf-Hafif Zihinsel / C Şubesi (HAFİF DÜZEYDE ZİHİNSEL ENGELLİLER)	0	0	0
SINIF GENELİNDE TOPLAM:	8	8	16
İÜM - 10. Sınıf-Hafif Zihinsel / A Şubesi (HAFİF DÜZEYDE ZİHİNSEL ENGELLİLER)	4	2	6
İÜM - 10. Sınıf-Hafif Zihinsel / B Şubesi (HAFİF DÜZEYDE ZİHİNSEL ENGELLİLER)	8	0	8
İÜM - 10. Sınıf-Hafif Zihinsel / C Şubesi (HAFİF DÜZEYDE ZİHİNSEL ENGELLİLER)	5	0	5
SINIF GENELİNDE TOPLAM:	17	2	19
İÜM - 11. Sınıf-Hafif Zihinsel / A Şubesi (HAFİF DÜZEYDE ZİHİNSEL ENGELLİLER)	3	4	7
İÜM - 11. Sınıf-Hafif Zihinsel / B Şubesi (HAFİF DÜZEYDE ZİHİNSEL ENGELLİLER)	7	0	7
İÜM - 11. Sınıf-Hafif Zihinsel / C Şubesi (HAFİF DÜZEYDE ZİHİNSEL ENGELLİLER)	5	1	6
SINIF GENELİNDE TOPLAM:	15	5	20
İÜM - 12. Sınıf-Hafif Zihinsel / A Şubesi (HAFİF DÜZEYDE ZİHİNSEL ENGELLİLER)	5	1	6
İÜM - 12. Sınıf-Hafif Zihinsel / B Şubesi (HAFİF DÜZEYDE ZİHİNSEL ENGELLİLER)	6	0	6
İÜM - 12. Sınıf-Hafif Zihinsel / C Şubesi (HAFİF DÜZEYDE ZİHİNSEL ENGELLİLER)	3	6	9
SINIF GENELİNDE TOPLAM:	14	7	21
TOPLAMLAR :	76	22	98

2.7.2. İnsan Kaynakları

Okul/kurumun hedefleriyle uyumlu, kurumsal ve bireysel performans için kritik olan bilgi, beceri ve tutumların tümünü kapsamalıdır. Personele ilişkin nicel veriler ile personelin sahip olduğu niteliklerin analizi yapılmalıdır.

Okul/kurumda çalışanlar ve görevleri belirlenir. Ayrıca;

- Kurumun sahip olduğu toplam norm kadro sayısı,
- Çalışan toplam personel sayısı,
- İhtiyaç duyulan branşlar ve ihtiyaç sayısı,
- Buna bağlı olarak yapılan istihdam sayısı,
- Personelin nasıl atandığı,
- Varsa geçici personelin alındığı kaynağı,
- Kadrosu olmayıp da sözleşmeli çalıştırılan personelin sayısı,
- Eğitim düzeyi, gönüllü olarak aldığı diğer görevler,
- Okul/kuruma son -en az- iki yılda gelen giden personel sayısı mümkün ise neden okul/kurumdan tayin istedikleri,
- Ortalama okulda çalışma yılı,
- Ortalama hizmet içi eğitim saati,
- Çalışana verilen ödül ve ceza sayısı gibi hususlar tablo hâlinde düzenlenebilir.
- Okul/kurumda çalışan yönetici, öğretmen, diğer personelin görevlerinin neler olduğu belirlenmelidir.

Tablo 7. Çalışanların Görev Dağılımları

Çalışanın Ünvanı	Görevleri
Okul Müdürü	Mevzuatta belirtilen tüm görevler
Müdür Baş Yardımcısı	Mevzuatta belirtilen tüm görevler
Müdür Yardımcısı	Mevzuatta belirtilen tüm görevler
Öğretmenler	Mevzuatta belirtilen tüm görevler
Yardımcı Hizmetler Personeli	Mevzuatta belirtilen tüm görevler

Tablo 8. İdari Personelin Hizmet Süresine İlişkin Bilgiler

Hizmet Süreleri	2024 Yıl İtibarıyla	
	Kişi Sayısı	
1-4 Yıl	-	
5-6 Yıl	-	
7-10 Yıl	-	
10.....Üzeri	3	

Tablo 9. Okulda Oluşan Yönetici Sirkülasyonu Oranı

	Yıl İçerisinde Okul/Kurumdan Ayrılan Yönetici Sayısı			Yıl İçerisinde Okul/Kurumda Göreve Başlayan Yönetici Sayısı		
	2021	2022	2023	2021	2022	2023
TOPLAM	-	-	2	-	1	2

Tablo 10. 2024 Okul/Kurumda Branşlara Göre Öğretmen Dağılımları

Branşlar	Okul/Kurumda Branşlara Göre Öğretmen Dağılımları
Özel Eğitim Hizmetleri	21
Bilişim Teknolojileri alanı	2
Yiyecek İçecek Hizmetleri Alanı	1
Gıda Teknolojileri Alanı	1
Giyim Üretim Teknolojisi Alanı	1
El Sanatları Teknolojisi Alanı	2
Teknoloji ve Tasarım	1
Görsel Sanatlar	1
Din Kültürü ve Ahlak Bilgisi	1
Beden Eğitimi	1
Müzik	1
Rehberlik Hizmetleri	1

Tablo 11. Okul/ Kurum Rehberlik Hizmetleri

Mevcut Kapasite				Mevcut Kapasite Kullanımı ve Performans					
Psikolojik Danışman Norm Sayısı	Görev Yapan Psikolojik Danışman Sayısı	İhtiyaç Duyulan Psikolojik Danışman Sayısı	Görüşme Odası Sayısı	Danışmanlık Hizmeti Alan			Rehberlik Hizmetleri İle İlgili Düzenlenen Eğitim/Paylaşım Toplantısı vb. Faaliyet Sayısı		
				Öğrenci Sayısı	Öğretmen Sayısı	Veli Sayısı	Öğretmenlere Yönelik	Öğrencilere Yönelik	Velilere Yönelik
1	1	0	1	98	37	92	2	5	5

Tablo 12. Kurumdaki Mevcut Hizmetli/ Memur Sayısı

	Görevi	Erkek	Kadın	Eğitim Durumu	Toplam
1	696	-	2	Ön Lisans/Ortaokul	2
2	Hizmetli	1	-	Lise	1
3	İşkur	-	1	İlköğretim	1
4	İUP	-	2	Ortaöğretim	

Tablo 13. Sosyal-kültürel-bilimsel ve sportif başarı verileri

Branşlar	2020 Yılı Dereceler	Türkiye Başarı Sıralaması	Bölgesel Başarı Sıralaması
MASA TENİSİ	3 KİŞİ	BİRİNCİLİK	İKİNCİLİK ÜÇÜNCÜLÜK
	2022 Yılı Dereceler	Türkiye Başarı Sıralaması	Bölgesel Başarı Sıralaması
MASA TENİSİ	1 KİŞİ	İKİNCİLİK	
ALTEZİM	1 KİŞİ	İKİNCİLİK	
	2023 Yılı Dereceler	Türkiye Başarı Sıralaması	Bölgesel Başarı Sıralaması
ATLETİZM	2 KİŞİ	BİRİNCİLİK ÜÇÜNCÜLÜK	
	2024 Yılı Dereceler	Türkiye Başarı Sıralaması	Bölgesel Başarı Sıralaması
ATLETİZM	3 KİŞİ	BİRİNCİLİK İKİNCİLİK ÜÇÜNCÜLÜK	

2.7.3. Teknolojik Düzey

Tablo 14. Teknolojik Araç-Gereç Durumu

Araç-Gereçler	2021	2022	2023	İhtiyaç
Fatih Projesi Akıllı Tahta	20	21	24	0
Bilgisayar	11	11	11	10
Yazıcı	1	3	3	0
Projeksiyon	1	1	1	0

Tablo 15. Fiziki Mekânlar

Fiziki Mekân	Var	Yok	Adedi	İhtiyaç	Açıklama
Öğretmen Çalışma Odası		X		Var	
Ekipman Odası		X		Var	
Kütüphane		X		Var	
Rehberlik Servisi	X		1		
Resim Sınıfı	X		1		
Müzik Sınıfı	X		1		
Çok Amaçlı Salon	X		1		
Spor Salonu		X		Var	

2.7.4. Mali Kaynaklar

Kurumun mali kaynakları, bütçe büyüklüğü, döner sermaye, okul-aile birliği gelirleri, kantin vb. gelirler ve harcama kalemleri ortaya konulur. Bütçe işlemlerinin kim tarafından yürütüldüğü belirtilir. Enflasyon oranı da dikkate alınarak plan dönemi boyunca gerçekleşecek kaynak artışı tahmini olarak belirlenir.

Tablo 16. Kaynak Tablosu

Kaynaklar	2024	2025	2026	2027	2028
Genel Bütçe	1.000.000	1.200.000	1.400.000	1.650.000	1.900.000
Okul Aile Birliđi	10.000	15.000	20.000	20.000	25.000
Özel İdare	-	-	-	-	-
Kira Gelirleri	-	-	-	-	-
Döner Sermaye	-	-	-	-	-
Dış Kaynak/Projeler	-	-	-	-	-
Diđer	-	-	-	-	-
TOPLAM	1.010.000	1.215.000	1.420.000	1.670.000	1.925.000

Tablo 17. Harcama Kalemler

Harcama Kalemi	Çeşitleri
Personel	Sözleşmeli olarak çalışan personelin (sekreter temizlik, güvenlik) ücret, vergi, sigorta vb. giderleri
Onarım	Okul/kurum binası ve tesisatlarıyla ilgili her türlü küçük onarım; makine, bilgisayar, yazıcı vb. bakım giderleri
Sosyal-sportif faaliyetler	Etkinlikler ile ilgili giderler
Temizlik	Temizlik malzemeleri alımı
İletişim	Telefon, faks, internet, posta, mesaj giderleri
Kırtasiye	Her türlü kırtasiye ve sarf malzemesi giderleri

Tablo 18. Gelir-Gider Tablosu

YILLAR	2021		2022		2023	
	GELİR	GİDER	GELİR	GİDER	GELİR	GİDER
Temizlik	10.020		2.000		1850	
Küçük Onarım		1100		3.000		
Bilgisayar Harcamaları						
Büro Makinaları Harcamaları		1580,98				
Telefon						
Sosyal Faaliyetler						
Kırtasiye		762				1713,03
GENEL						

2.7.5. İstatistik Veriler

Tablo 19. Yıllara Göre Öğrenci Dağılımı

Eğitim Öğretim Yılı	Erkek	Kız	Toplam
2019-2020 Eğitim Öğretim Yılı	65	30	95
2020-2021 Eğitim Öğretim Yılı	64	30	94
2021-2022 Eğitim Öğretim Yılı	63	24	87
2022-2023 Eğitim Öğretim Yılı	61	34	94
2023-2024 Eğitim Öğretim Yılı	74	25	99
2024-2025 Eğitim Öğretim Yılı	76	22	98

Özel Eğitim yönetmeliğine göre hafif düzey zihinsel engelli öğrencilerin bulunduğu sınıflarda sınıf mevcudu 10 kişiden fazla; çoklu engeli olan öğrencilerin bulunduğu sınıflarda ve otizm spektrum bozukluğu olan öğrencilerin olduğu sınıflarda sınıf mevcudu 4 kişiden fazla olamaz. Kurumumuzda sınıf mevcudları ilgili maddeye göre belirlenmektedir.

Kurumumuz hafif düzey zihinsel engelli öğrencilerle eğitim-öğretim gerçekleştirdiği için akademik başarıya yönelik olarak, kurumumuz BEP kurulu kararlarıyla ihtiyacı olan öğrenciler için özel eğitim öğretmenleri tarafından her yıl tamamlayıcı eğitim kursları açılmaktadır.

Kurumumuzda bünyesinde Belirli Gün ve Haftalarda anma ve kutlama programları yapılmaktadır. Bu programlar öğrencilerimizin ve öğretmenlerimizin tam katılımları ile gerçekleştirilmektedir.

Kurumumuzda öğrencilerin iş başı eğitim almaları ve sosyalleşmeleri için yıl içerisinde bölge içerisindeki işletmelere, kurum ve kuruluşlara, alışveriş merkezine, sosyal alanlara yönelik geziler düzenlenmektedir. Gezilere öğrencilerimize refakat etmeleri için özel eğitim öğretmenleri ile birlikte branş veya meslek öğretmenleri görevlendirilmektedir.

Okulumuzda bedensel engeli olan 1 öğrencimiz tekerlekli sandalye kullanmaktadır. Tekerlekli sandalye kullanan öğrencimize özel olarak İl Milli Eğitim tarafından taşımalarının yapılması için servis aracı ayarlanmıştır. Okulumuzda kartla kullanımı sağlanan asansörler de öğrencilerimizin kullanımına açıktır.

Okulumuzda çok amaçlı salon ve konferans salonu bulunmaktadır. Belirli gün ve haftalarda yapılan etkinliklerde konferans salonu aktif şekilde kullanılmaktadır. Çok amaçlı salon ise hava koşullarına göre öğrencilerimiz tarafından beden eğitimi öğretmeni gözetiminde spor amaçlı olarak kullanılmaktadır.

Okulumuz öğrencileri il merkezi ve ilçelerinden taşınmalı eğitim yolu ile kurumumuza ulaşmaları İl Milli Eğitim Müdürlüğü tarafından gerçekleştirilmektedir. Buna bağlı olarak okulumuz yemekhanesinde her gün yemek çıkmaktadır. Öğrencilerimiz bu hizmetten ücretsiz faydalanmaktadır. Okulumuzun ısınması doğal gaz ile gerçekleşmektedir.

Okulumuzda her yıl yangın tatbikatı yapılmaktadır. Yangınla Mücadele ekibi, eğitim öğretim döneminin başında öğretmenler kurulu toplantısında belirlenmektedir. Yangın tertibatı, yangın tüpü, yangın ikaz zili mevcuttur ve bakımları yapılmaktadır.

Tablo 20. Atölye/Meslek Derslerine Göre Öğrenci Sınıf Dağılımları

ATÖLYE/MESLEK DERSLERİ	9.SINIF	10.SINIF	11.SINIF	12.SINIF
BİLİŞİM TEKNOLOJİLERİ	9/A 9/B	10/C 10/A OTİZM	11/A OTİZM	-
MOTORLU ARAÇLAR	9/A OTİZM	-	-	12/B
GIDA TEKNOLOJİSİ	9/B OTİZM	-	11/B	
GÜZELLİK VE SAÇ BAKIM	9/C OTİZM	-	-	12/B OTİZM
GİYİM ÜRETİM		-	-	11/A
EL SANATLARI	-	10/A	11/C	12/A 12/A OTİZM
YİYECEK İÇECEK HİZMETLERİ	-	10/B	-	12/C

Tablo 21. Okul Yerleşkesine İlişkin Bilgiler

Okul Bölümleri		Özel Alanlar	Var	Yok
Okul Kat Sayısı	4	Çok Amaçlı Salon	x	
Derslik Sayısı	16	Çok Amaçlı Saha		x
Derslik Alanları (m2)	24	Kütüphane		x
Kullanılan Derslik Sayısı	16	Fen Laboratuvarı		x
Şube Sayısı	18	Bilgisayar Laboratuvarı	x	
İdari Odaların Alanı (m2) Müdür	48	İş Atölyesi		x
İdari Odaların Alanı (m2) Müdür Yardımcısı	24	Beceri Atölyesi		x
İdari Odaların Alanı (m2) Müdür Yardımcısı	30	Pansiyon		x
Öğretmenler Odası (m2)	48	Yemekhane	x	
Okul Oturma Alanı (m2)	800	Konferans Salon	x	
Okul Bahçesi (Açık Alan)(m2)	943			
Okul Kapalı Alan (m2)	2300			
Sanatsal, bilimsel ve sportif amaçlı toplam alan (m ²)	300			
Kantin (m2)	0			
Tuvalet Sayısı	8			
Diğer (.....)				

2.8. Çevre Analizi (PESTLE)

PESTLE analiziyle müdürlüğümüz çalışmalarını üzerinde etkili olan veya olabilecek politik, ekonomik, sosyokültürel, teknolojik, yasal ve çevresel dış etkenlerin tespit edilmesi amaçlanmıştır. Bu alanlardaki eğilimler tespit edilerek amaç ve hedefler oluşturulurken dikkate alınmıştır. Söz konusu etkenlerin saptanmasında PESTLE matrisinden faydalanılmıştır.

Bu analizde; büyük resme bakarak idareyi etkileyen veya etkileyebilecek değişiklikler, eğilimler vb. durumların sınıflandırılması sağlanır.

Analiz adında yer alan baş harflerden de anlaşılacağı gibi idare üzerinde etkili olan/olabilecek;

- **Politik (Political)**
- **Ekonomik (Economic)**
- **Sosyokültürel (Socio-cultural)**
- **Teknolojik (Technological)**
- **Yasal (Legal)**
- **Çevresel (Environmental) dış etkenler tespit edilir.**

Analizde ayrıca; tespit edilen hususlar gerçekleştiğinde oluşturacağı potansiyel fırsat ve tehditlerin ortaya konulması beklenmektedir. Böylece tespitlerin ve ihtiyaçların belirlenmesi ve buna yönelik stratejilerin geliştirilmesinde önemli bir aşama kaydedilmiş olur.

Tablo 32. PESTLE Analiz Tablosu

Politik-Yasal etkenler	Ekonomik etkenler
<ul style="list-style-type: none">● Kalkınma Planı ve Orta Vadeli Program,● Bakanlık, il ve ilçe stratejik planlarının incelenmesi,● Yasal yükümlülüklerin belirlenmesi,● Oluşturulması gereken kurul ve komisyonlar,● Okul/kurum çevresindeki politik durum.	<ul style="list-style-type: none">● Okul/kurumun bulunduğu çevrenin genel gelir durumu,● İş kapasitesi,● Okul/kurumun gelirini arttırıcı unsurlar,● Okul/kurumun giderlerini arttıran unsurlar,● Tasarruf sağlama imkânları,● İşsizlik durumu,● Mal-ürün ve hizmet satın alma imkânları,● Kullanılabilir bütçe
Sosyokültürel etkenler	Teknolojik etkenler
<ul style="list-style-type: none">● Kariyer beklentileri,● Ailelerin ve öğrencilerin bilinçlenmeleri,● Aile yapısındaki değişimler (geniş aileden çekirdek aileye geçiş, erken yaşta evlenme vs.),● Nüfus artışı,● Göç,● Nüfusun yaş gruplarına göre dağılımı,● Hayat beklentilerindeki değişimler (Hızlı para kazanma hırısı, lüks yaşama düşkünlük, kırsal alanda kentsel yaşam),● Beslenme alışkanlıkları,● Değerler, mesleki etik kuralları vb.	<ul style="list-style-type: none">● Okul/kurumun teknoloji kullanım durumu● e- Devlet uygulamaları,● Dijital Platformlar üzerinden uzaktan eğitim imkânları,● Okul/kurumun sahip olmadığı teknolojik araçlar● Personelin ve öğrencilerin teknoloji kullanım kapasiteleri,● Personelin ve öğrencilerin sahip olduğu teknolojik araçlar,● Teknoloji alanındaki gelişmeler● Teknolojinin eğitimde kullanımı
Çevresel Etkenler	
<ul style="list-style-type: none">● Hava ve su kirlenmesi,● Toprak yapısı,● Bitki örtüsü,● Doğal kaynakların korunması için yapılan çalışmalar,● Çevrede yoğunluk gösteren hastalıklar,● Doğal afetler (deprem kuşağında bulunma, Covid 19, kene vakaları vb.)	

2.9. GZFT Analizi

Okulumuzun temel istatistiklerinde verilen okul künyesi, çalışan bilgileri, bina bilgileri, teknolojik kaynak bilgileri ve gelir gider bilgileri ile paydaş anketleri sonucunda ortaya çıkan sorun ve gelişime açık alanlar iç ve dış faktör olarak değerlendirilerek GZFT tablosunda belirtilmiştir. Dolayısıyla olguyu belirten istatistikler ile algıyı ölçen anketlerden çıkan sonuçlar tek bir analizde birleştirilmiştir.

Kurumun güçlü ve zayıf yönleri donanım, malzeme, çalışan, iş yapma becerisi, kurumsal iletişim gibi çok çeşitli alanlarda kendisinden kaynaklı olan güçlülükleri ve zayıflıkları ifade etmektedir ve ayırmda temel olarak okul müdürü/müdürlüğü kapsamından bakılarak iç faktör ve dış faktör ayrımı yapılmıştır.



İçsel Faktörler

Güçlü Yönler

Öğrenciler	<ul style="list-style-type: none">• Öğrenci sınıf donanımlarının uygun olması• Öğrencilerin sosyal faaliyetlerde görev alma konusunda istekli olmaları• Öğrencilerin Okul rehberlik servisi ile iletişimde açık olmaları• Öğrencilerin meslek doğrultusunda aldıkları eğitimleri günlük hayatlarına aktarabilmeleri
Çalışanlar	<ul style="list-style-type: none">• Kendini geliştiren, gelişime açık ve teknolojiyi kullanan öğretmenlerin olması• Tecrübeli ve istekli öğretim kadrosunun olması.• Öğretmelerin toplam kalite yönetimi anlayışı ile ekip olarak çalışmalarını yürütmeleri
Veliler	<ul style="list-style-type: none">• Yeniliğe ve iletişime açık veli profilinin olması.• Veli profilinin işbirliğine açık olması
Bina ve Yerleşke	<ul style="list-style-type: none">• Okulumuzun il merkezinde olması.• Binanın fiziksel şartlarının özel eğitim öğrencilerinin ihtiyaçlarını karşılayacak düzeyde olması.• Öğrencilerimizin sanatsal yeteneklerini geliştirebilecekleri Görsel sanatlar ve müzik sınıflarının olması.
Donanım	<ul style="list-style-type: none">• Bilgi ve iletişim teknolojilerinin(akıllı tahta) eğitim ve öğretim süreçlerinde etkin bir şekilde kullanılması• Öğretmenlere, sınıflarda teknolojiyi materyal olarak kullanma fırsatının verilmesi,• Konferans ve çok amaçlı salonların öğrencilerimizin ihtiyaçlarını karşılayacak donanıma ve fiziksel yapıya sahip olması.• Atölyelerin mesleki bilgi ve becerileri geliştirecek donanıma sahip olması.• Bedensel yetersizliği olanlar için engelli asansörünün bulunması.
Bütçe	<ul style="list-style-type: none">• Bütçe kaynaklarının yeterli düzeyde aktarılması
Yönetim Süreçleri	<ul style="list-style-type: none">• Yönetim tarafından kurum kültürünün oluşturulmuş olması• Okul kararları alınırken paydaşların görüş ve önerilerinin dikkate alınması
İletişim Süreçleri	<ul style="list-style-type: none">• Kurum içi iletişim kanallarının açık olması

Zayıf Yönler

Öğrenciler	<ul style="list-style-type: none">• Öğrencilerin okuma alışkanlıklarının yetersizliği• Öğrencilerimizde öz bakım, çevre ve temizlik bilincinin yetersizliği• Öğrencilerimizin tablet,telefon,...vb. Teknolojik cihaz ve oyunlara fazla vakit ayırmaları.
Çalışanlar	<ul style="list-style-type: none">• Öğretmenlerin mesleki gelişimlerini artırıcı faaliyetlerinin azlığı• Kurumumuzda Hemşire olmaması.
Veliler	<ul style="list-style-type: none">• Veli toplantılarına katılımın beklenen düzeyde olmaması• Velinin aşırı korumacılık anlayışı.
Bina ve Yerleşke	<ul style="list-style-type: none">• Derslik sayısının şube sayısından az olması.• Spor salonunun olmaması.• Okul bahçesinin yeterli büyüklükte olmaması.• Kurumumuzda revir olmaması.
Donanım	<ul style="list-style-type: none">• Motorlu araçlar atölyesinin yetersiz olması• Acil çıkış kapılarının standartlara uygun olmaması.• İlk yardıma yönelik yeterli sağlık ekipmanlarının olmaması.
Bütçe	<ul style="list-style-type: none">• Okulumuzdaki eksiklikleri giderecek bütçenin yetersiz olması.
İletişim Süreçleri	<ul style="list-style-type: none">• Velilerin yerleşim yerlerinden kaynaklı okul veli iletişiminin istenen düzeyde olmaması.

Dışsal Faktörler

Fırsatlar

Politik	<ul style="list-style-type: none">• Çevremizde kurumsal ve bireysel bazda sürekli gelişmeyi hedefleyen bilinç düzeyinin artıyor olması.• Bakanlığımızın; katılımcı, planlı, gelişimci, şeffaf ve performansa dayalı stratejik yönetim” anlayışına geçme çabaları• Eğitim fakültelerinde özel eğitim bölümlerinin artmasıyla özel eğitim öğretmen sayısının artması
Ekonomik	<ul style="list-style-type: none">• Ekonomik durumları iyi olan velilerin destekleri
Sosyolojik	<ul style="list-style-type: none">• Toplum nezdinde eğitimin gereğine; bilinç ve duyarlılığının artması• İlimizin manevi ve kültürel zenginliklere sahip olması
Teknolojik	<ul style="list-style-type: none">• Eğitim de kullanılan araç-gereçlerde, teknolojik ekipmanlarda ve İletişimde yeni teknolojilerin eğitime uyarlanması.
Mevzuat-Yasal	<ul style="list-style-type: none">• Eğitimde fırsat eşitliğine yönelik alınan tedbirlerin her geçen gün daha da artırılması.• “Bir Milyon Öğretmen, Bir Milyon fikir” projesi kapsamında öğretmenlerden gelen fikirlerin mevzuata dönüştürülmesi• Atölye donanım ekipmanlarının bakanlığın ilgili mevzuat usullerine göre hazırlanması
Ekolojik	<ul style="list-style-type: none">• Doğal ortamların eğitim ortamlarını(okul) olumsuz etkilemesine karşı (soğuk-sıcak- yağış-ulaşım vb.) teknoloji ve tedbirlerin gelişmesi.• Tüm toplumlarda artan çevre bilinci.• “Sıfır Atık” projesine okulumuzun dâhil olması.

Tehditler

Politik	<ul style="list-style-type: none">Personel Politikaları nedeniyle okulumuzda ki destek personel yetersizliği ve bunu telafi edebilecek hizmet alımında yaşanan kaynak sorunu
Ekonomik	<ul style="list-style-type: none">Velilerin Sosyo-ekonomik düzeylerindeki farklılıklar.Eğitim ve öğretimde kullanılan cihaz ve makinelerin yüksek teknolojilere sahip olması nedeniyle bakım, onarımlarının pahalı olması dolayısıyla okulların ve velilerin maddi yönden zorlanması.
Sosyolojik	<ul style="list-style-type: none">Medyanın (tv, internet, magazin, diziler,... vb.) öğrenciler üzerinde olumsuz etkilerinin artması.İnsanların çocuklarının eğitimine yönelik duyarlılıklarının aynı oranda olmaması.Parçalanmış, risk grubunda bulunan problemlili ve pedagojik anlamda bilinçsiz ailelerin olması
Teknolojik	<ul style="list-style-type: none">Sürekli gelişen ve değişen teknolojileri takip etme zorunluluğundan doğan maddi kaynak sorunları.E-ortamın güvenliğinin tam sağlanamaması, yersiz, kötüye kullanımları ve yeni gelişen suçlar
Mevzuat-Yasal	<ul style="list-style-type: none">Özel Eğitim Hizmetleri Yönetmeliğinin eksikliklerinin olması.
Ekolojik	<ul style="list-style-type: none">Coğrafi konumundan kaynaklı ilimizde olumsuz hava koşullarının meydana gelmesi.(Su baskını, sel vb.)

2.10. Tespit ve İhtiyaçların Belirlenmesi

Durum analizi çerçevesinde gerçekleştirilen tüm çalışmalardan elde edilen veriler; paydaş anketleri, toplantı tutanakları vs. göz önünde bulundurularak özet bir bakış geliştirilmesi sürecidir. Oluşturulan tablo amaç ve hedeflere ulaşmak için temel yapıyı oluşturacaktır.

3. GELECEĞE BAKIŞ

Okul Müdürlüğümüzün Misyon, Vizyon, Temel ilke ve değerlerinin oluşturulması kapsamında öğretmenlerimiz, öğrencilerimiz, velilerimiz, çalışanlarımız ve diğer paydaşlarımızdan alınan görüşler, sonucunda stratejik plan hazırlama ekibi tarafından oluşturulan Misyon, Vizyon, Temel Değerler; Okulumuz üst kurulana sunulmuş ve üst kurul tarafından onaylanmıştır.

3.1. Misyon

İlköğretim programlarını tamamlayan; genel veya mesleki ve teknik ortaöğretim programlarına devam edemeyecek durumdaki hafif düzeyde zihinsel yetersizliği olan öğrenciler ve hafif düzeyde otizmi olan öğrenciler için iş ve mesleğe yönelik bilgi ve beceriler kazandırmak, kendisine güvenen, bireyler olarak yetişmelerine fırsat tanımak, öğrencilerimizi sosyal hayatın ihtiyaçları doğrultusunda yetiştirmek, hitap ettiğimiz öğrenci velilerimizin ruhsal ve psikolojik motivasyonlarını sağlamaktır.

3.2. Vizyon

Toplumsal yaşama adapte olmuş, sosyal hayatta bağımsız hareket edebilen ve rol üstlenen, mutlu, kazandığı iş ve mesleki bilgi ve becerileriyle üretebilen, istihdama katılmış bireyler yetiştirebilmek.

3.3. Temel Değerlerimiz

- Atatürk ilke ve inkılâplarına bağlı olmak,
- Adil olmayı ilke edinen bireyler yetiştirmek,
- İnsanları sevmek, saygılı olmak ve hoş görmek,
- Eğitimin kutsallığına inanmak,
- Çalışmalarda akılcılığı ve bilimselliği ön planda tutmak,
- Katılımcı ve paylaşımcı olmak,
- Şefkatli ve fedakâr olmak.

4. AMAÇ, HEDEF VE PERFORMANS GÖSTERGESİ İLE STRATEJİLERİN BELİRLENMESİ

Amaç 1	Okulumuza yönlendirilecek uygun tanıdaki çocukların okula devamını sağlayan, öğrencilerin uyum ve devamsızlık sorunlarını gideren ve akademik başarılarını destekleyen etkin bir yönetim yapısı kurulacaktır.									
Hedef 1.1.	Okula yönlendirilen çocukların okula kaydı sağlanacak ve öğrencilerin uyum ve devamsızlık sorunlarının giderilmesi									
Performans Göstergeleri	Hedefe Etkisi (%)	Plan Dönemi Başlangıç Değeri	2024	2025	2026	2027	2028	İzleme Sıklığı	Rapor Sıklığı	
PG 1.1.1. Yönlendirilen öğrencilerden okula kayıt yaptıranların oranı (%)	25	90	90	100	100	100	100	6 Ay	12 Ay	
PG 1.1.2. Okula yeni başlayan öğrencilerden oryantasyon eğitimine katılanların oranı (%)	25	90	90	90	100	100	100	6 Ay	12 Ay	
PG 1.1.3. Bir eğitim öğretim döneminde 20 gün ve üzeri devamsızlık yapan öğrenci sayısı	25	3	3	0	0	0	0	6 Ay	12 Ay	
PG 1.1.4. Okulun özel eğitime ihtiyaç duyan bireylerin kullanımına uygunluğu (0-1)	25	1	1	1	1	1	1	6 Ay	12 Ay	
PG 1.1.5. Okulun tanıtımı amacıyla gerçekleştirilen faaliyet sayısı	25	5	3	4	5	6	7	6 Ay	12 Ay	
Koordinator Birim	Okul İdaresi									
İş Birliği Yapılacak Birim(ler)	Okul Rehberlik Servisi, Sınıf Öğretmenleri, Veli									
Riskler	<ul style="list-style-type: none"> Taşınmalı gelen öğrencilerin servis güzergahlarının belirlenmesinde yaşanabilecek aksaklıklar Velilerin çocukların okula gelip gitmelerine yetersiz destek vermeleri 									
Stratejiler	<p>S-1.1.1. Okulumuza yönlendirilecek öğrencilerin tespit çalışması yapılacaktır.</p> <p>S-1.1.2. Okula kayıt edilen öğrencilerin oryantasyon eğitimine katılması sağlanacaktır.</p> <p>S-1.1.3. Devamsızlık yapan öğrencilerin tespiti ve erken uyarı sistemi için çalışmalar yapılacaktır.</p> <p>S-1.1.4. Devamsızlık yapan öğrenci velileri ile özel toplantı ve görüşmeler yapılacaktır.</p> <p>S-1.1.5. Devamsızlık yapan öğrencilere veli ziyareti yapılacaktır.</p> <p>S-1.1.6. Okul web sitesi ve diğer sosyal medya hesapları aktif olarak kullanılacaktır.</p> <p>S-1.1.7. Okul tanıtıcı broşürü hazırlanarak verilerin sürekli güncellenmesi sağlanacaktır.</p> <p>S-1.1.8. Okulu tanıtıcı ve faaliyet alanlarını gösteren dergi çalışması yapılacaktır.</p>									
Maliyet Tahmini	135.000,00 TL.									
Tespitler	<ul style="list-style-type: none"> Okulun fiziki alanlarında iyileştirmeler yapılması Okulun tanıtımı amacıyla basılı ve görsel materyaller hazırlanması ve kullanılması Veli eğitimlerinin yapılması 									
İhtiyaçlar	<ul style="list-style-type: none"> Öğrencilerin özelliklerine uygun eğitim materyallerinin alınması Çeşitli ders kitapları 									

Amaç 1	Okulumuza yönlendirilecek uygun tanıdaki çocukların okula devamını sağlayan, öğrencilerin uyum ve devamsızlık sorunlarını gideren ve akademik başarılarını destekleyen etkin bir yönetim yapısı kurulacaktır.									
Hedef 1.2.	Öğrencilerin kişisel gelişimlerinin yanı sıra akademik başarılarıyla birlikte sağlıklı yaşama ve çevre bilincine yönlendirici çalışmalar yürütülmesi									
Performans Göstergeleri	Hedefe Etkisi (%)	Plan Dönemi Başlangıç Değeri	2024	2025	2026	2027	2028	İzleme Sıklığı	Rapor Sıklığı	
PG 1.2.1. Öğrenci başına okunan kitap sayısı	10	2	2	7	8	9	10	6 Ay	12 Ay	
PG 1.2.2. Okuma yazma bilen öğrenci sayısı (%)	25	96	96	95	100	100	100	6 Ay	12 Ay	
PG 1.2.3. Okulda yapılan eğitim çalışmalarına katılan öğrenci sayısı (%)	25	100	100	100	100	100	100	6 Ay	12 Ay	
PG 1.2.4. Akademik başarıyı artırmaya yönelik görüşme yapılan veli oranı (%)	20	60	60	70	80	90	100	6 Ay	12 Ay	
PG 1.2.5. Sağlıklı beslenmeye ve çevre bilincine yönelik verilen eğitim sayısı	10	2	2	2	2	3	3	6 Ay	12 Ay	
PG 1.2.6. Öğrencinin kişisel gelişimini artırıcı etkinlik sayısı	10	5	5	10	15	15	15	6 Ay	12 Ay	
Koordinator Birim	Okul İdaresi									
İş Birliği Yapılacak Birim(ler)	Okul Rehberlik Servisi, Sınıf Öğretmenleri, Veli, Zümre Öğretmenleri									
Riskler	<ul style="list-style-type: none"> • Öğrencilerin okuma yazma becerileri geliştirmeye karşı direnç göstermeleri • Okul içi ve dışında akademik gelişime uygun davranış biçimi geliştirmede yaşanan eksiklikler • Sağlıklı yaşam için aile ve çevreden yeterli destek eksikliği • Öğrencilerin kişisel gelişimini desteklemek için velilerin yetersiz kalması 									
Stratejiler	<p>S-1.2.1. Sınıflardaki kitap sayısını zenginleştirerek öğrencilerin sürekli kitap okumasını sağlanacaktır.</p> <p>S-1.2.2. Öğrencilere ve velilere yönelik sağlıklı beslenmeye ve çevre bilincine yönelik bilgilendirme toplantıları yapılacak, etkinlikler düzenlenecektir.</p> <p>S-1.2.3. Öğrencilerin akademik başarılarını artırabilmek için öğrenci ve velilere yönelik toplantılar gerçekleştirilecektir.</p> <p>S-1.2.4. Okul bünyesinde proje tabanlı çalışmalar yürütülecek, ulusal ve uluslararası projelere katılım oranları artırılacaktır.</p> <p>S-1.2.5. Öğrencilerin kişisel gelişimlerini artırıcı etkinlikler yapılacaktır.</p>									
Maliyet Tahmini	10.000,00 TL.									
Tespitler	<ul style="list-style-type: none"> • Sınıf kitaplıklarının zenginleştirilmesi • Sağlıklı beslenme ile ilgili eğitim materyallerinin hazırlanması • Okul ile çevre arasındaki ilişkileri artıracak aktiviteler düzenlenmesi 									
İhtiyaçlar	<ul style="list-style-type: none"> • Öğrenci seviyesine uygun kitaplar alınması • Okuma yazmayı geliştirici eğitim dokümanları tedarik edilmesi • Okul bazlı projeler geliştirilerek okul-veli-öğrenci-çevre katılımının desteklenmesi 									

Amaç 2	Öğrencilerimizin yetersizlikten etkilenme durumları göz önüne alınarak günlük yaşama uyum sağlayacak şekilde donanımlı bireyler olabilmesi için eğitim ve öğretimde kalite artırılabilecektir.									
Hedef 2.1.	Bireyselleştirilmiş öğretim programındaki kazanımları takip eden ve velileri de sürece dahil eden bir yönetim anlayışı ile öğrencilerimizin bireysel gelişimleri ve sosyal faaliyetlere etkin katılımı artırılması									
Performans Göstergeleri	Hedef Etkisi (%)	Plan Dönemi Başlangıç Değeri	2024	2025	2026	2027	2028	İzleme Sıklığı	Rapor Sıklığı	
PG 2.1.1. Bireyselleştirilmiş eğitim planına göre başarılı olan öğrenci sayısı (%)	25	100	100	100	100	100	100	6 Ay	12 Ay	
PG 2.1.2. Sosyal – kültürel faaliyetlere katılan öğrenci sayısı	30	20	20	25	30	35	40	6 Ay	12 Ay	
PG 2.1.3. Sportif faaliyetlere katılan öğrenci sayısı	25	15	15	20	20	20	20	6 Ay	12 Ay	
PG 2.1.4. Velilere yapılan seminer sayısı	20	6	6	6	7	7	8	6 Ay	12 Ay	
Koordinatör Birim	Okul İdaresi									
İş Birliği Yapılacak Birim(ler)	Sınıf Öğretmenleri, Veli, Zümre Öğretmenleri									
Riskler	BEP’lerde belirlenen hedeflere ulaşmak için zamanın kısıtlı olması									
Stratejiler	<p>S-2.1.1. Bireyselleştirilmiş eğitim planı hazırlama programı hazırlanacaktır.</p> <p>S-2.1.2. Sosyal – kültürel faaliyetler gerçekleştirilecektir.</p> <p>S-2.1.3. Sportif faaliyetler düzenlenecektir.</p> <p>S-2.1.4. Velilere yapılacak seminer çalışmaları yapılacaktır.</p>									
Maliyet Tahmini	110.000,00 TL.									
Tespitler	<ul style="list-style-type: none"> BEP’lerin ilgili müfredat içeriklerine uygun hazırlanması Okul genelinde yapılan sosyal, kültürel ve sportif faaliyetlerin öğrenci niteliklerine uygun belirlenmesi 									
İhtiyaçlar	<ul style="list-style-type: none"> Okul genelinde uygulanacak BEP’ler için standart form oluşturulması Öğrencilerin etkinliklere katılımı için veli desteğini sağlayıcı eğitimler planlanması 									

Amaç 2	Öğrencilerimizin yetersizlikten etkilenme durumları göz önüne alınarak günlük yaşama uyum sağlayacak şekilde donanımlı bireyler olabilmesi için eğitim ve öğretimde kalite artırılabilecektir.									
Hedef 2.2.	Öğrencilerimizi yenilenen ve gelişen özel eğitim yöntem ve tekniklerine göre yetiştirebilmek için yenilenen ve gelişen kurum anlayışına geçilmesi									
Performans Göstergeleri	Hedefe Etkisi (%)	Plan Dönemi Başlangıç Değeri	2024	2025	2026	2027	2028	İzleme Sıklığı	Rapor Sıklığı	
PG 2.2.1. Öğretmenlerin hizmet içi sayısı	100	36	36	37	37	37	37	6 Ay	12 Ay	
Koordinatör Birim	Okul İdaresi									
İş Birliği Yapılacak Birim(ler)	Sınıf Öğretmenleri, Zümre Öğretmenleri, MEB									
Riskler	Müfredat yoğunluğundan dolayı öğretmenlerin zamanın yetersizliği									
Stratejiler	S-2.2.1. Öğretmenlere bireyselleştirilmiş eğitim planı hazırlama semineri verilecektir. S-2.2.2. Öğretmenlere uygulanan yeni yöntem ve tekniklerle ilgili seminerler düzenlenecektir. S-2.2.3. Öğretmenlerin BİT araçlarını etkin ve verimli kullanabilmeleri için eğitimler verilecektir.									
Maliyet Tahmini	0,00 TL.									
Tespitler	<ul style="list-style-type: none"> Okulun niteliklerine uygun öğretmen eğitimlerinin planlanması BİT araçlarının kullanımına uygun içerikler hazırlanması 									
İhtiyaçlar	<ul style="list-style-type: none"> Okulun niteliğine uygun eğitim programı düzenleyecek eğitimcilerin belirlenmesi 									

Amaç 3	Okulun ve eğitim öğretim faaliyetlerinin daha nitelikli olarak verilebilmesi için okulun kurumsal kapasitesi güçlendirilecektir.									
Hedef 3.1.	Okulun fiziki donanım, temizlik, güvenlik bakımından öğrenci ve çalışanlara yeterli hale getirilmesi									
Performans Göstergeleri	Hedefe Etkisi (%)	Plan Dönemi Başlangıç Değeri	2024	2025	2026	2027	2028	İzleme Sıklığı	Rapor Sıklığı	
PG 3.1.1. Okulda bulunan çok amaçlı salon sayısı	10	1	1	1	1	1	1	6 Ay	12 Ay	
PG 3.1.2. Okulda bulunan materyal oda sayısı	20	1	1	1	1	1	1	6 Ay	12 Ay	
PG 3.1.3 Okulda bulunan oyun alanı sayısı	20	0	0	1	1	1	1	6 Ay	12 Ay	
PG 3.1.4. Okulda bulunan yangın merdiveni sayısı	25	1	1	1	1	1	1	6 Ay	12 Ay	
PG 3.1.5. Okulun okulum temiz projesi başvuru sayısı	10	1	1	1	1	1	1	6 Ay	12 Ay	
PG 3.1.6. Okulda bulunan etkileşimli tahta sayısı	15	20	20	20	24	24	24	6 Ay	12 Ay	
Koordinatör Birim	Okul İdaresi									
İş Birliği Yapılacak Birim(ler)	Okul Öğretmenleri, MEB, İl MEM									
Riskler	Okul için yapılacak araç gereç ve materyallerin tedariki için gerekli yeterli bütçenin oluşturulmaması									
Stratejiler	S-3.1.1. Okul çok amaçlı salon düzenlenecektir. S-3.1.2. Okulun çok amaçlı salonuna çeşitli spor aletleri konulacaktır. S-3.1.3. Okul yangın merdiveni için gerekli düzenleme yapılacaktır. S-3.1.4. Okula materyal odası için düzenleme yapılacaktır. S-3.1.5. Okulum temiz başvurusu yapılacaktır. S-3.1.6. Okulun oyun alanı sayısı artırılacaktır.									
Maliyet Tahmini	270.000,00 TL.									
Tespitler	<ul style="list-style-type: none"> Okulun çok amaçlı salonu için materyal ihtiyacının karşılanması Okul yangın çıkış kapısının mevzuata uygun hale getirilmesi Okul oyun alanları oluşturulması Okuldaki etkileşimli tahta bulunmayan sınıfların ihtiyaçlarının karşılanması 									
İhtiyaçlar	<ul style="list-style-type: none"> Okul yangın çıkış kapısının yenilenmesi Ekipmanların tespitinin yapılması Etkileşimli tahta eksik olan sınıf ve atölyelerin tespiti 									

Amaç 3	Okulun ve eğitim öğretim faaliyetlerinin daha nitelikli olarak verilebilmesi için okulun kurumsal kapasitesi güçlendirilecektir.									
Hedef 3.2.	Eğitim ve öğretimin sağlıklı ve güvenli bir ortamda gerçekleştirilmesi için okul sağlığı ve güvenliğinin geliştirilmesi									
Performans Göstergeleri	Hedefe Etkisi (%)	Plan Dönemi Başlangıç Değeri	2024	2025	2026	2027	2028	İzleme Sıklığı	Rapor Sıklığı	
PG 3.2.1. Okulda yaşanan kaza sayısı	20	0	0	4	3	3	2	6 Ay	12 Ay	
PG 3.2.2. Akran zorbalığı ve siber zorbalıkla ilgili konularda eğitim alan öğretmen, öğrenci ve veli sayısı	20	123	123	130	135	140	145	6 Ay	12 Ay	
PG 3.2.3. Sivil savunma eğitimlerine / tatbikatlarına katılan öğrenci ve öğretmen oranı (%)	20	100	100	100	100	100	100	6 Ay	12 Ay	
PG 3.2.4. Afet ve acil durum tatbikat sayısı	20	2	2	2	2	2	2	6 Ay	12 Ay	
PG 3.2.5. Hijyen ve bulaşıcı hastalıklar ile ilgili konularda verilen eğitim alan öğrenci, öğretmen ve personel sayısı	20	2	2	50	70	80	100	6 Ay	12 Ay	
Koordinatör Birim	Okul İdaresi									
İş Birliği Yapılacak Birim(ler)	Okul Öğretmenleri, İl Sağlık Müdürlüğü, AFAD									
Riskler	Okulun 3 kategorisindeki öğrencilerin birbirlerine karşı tutumlarından kaynaklı kaza gerçekleşmesi durumu									
Stratejiler	<p>S-3.2.1. Öğrenci, öğretmen ve velilerde farkındalık oluşturmak için akran zorbalığı, siber zorbalık, hijyen ve bulaşıcı hastalıklar konularında alan uzmanları ile iş birliğinde eğitimler düzenlenecektir.</p> <p>S-3.2.2. Doğa, insan ve teknoloji kaynaklı (deprem, sel, heyelan, yangın, çığ ve salgın hastalıklar vd.) afetlere karşı gerekli tedbirlerin alınması için çalışmalar yapılacaktır.</p> <p>S-3.2.3. Afet ve acil durum tatbikatları düzenlenecektir.</p> <p>S-3.2.4. Doğa, insan ve teknoloji kaynaklı (deprem, sel, heyelan, yangın, çığ ve salgın hastalıklar vd.) konularında alan uzmanları ile iş birliğinde öğretmen ve öğrencilere farkındalık eğitimleri verilecektir.</p> <p>S-3.2.5. Eğitim ortamları iş sağlığı ve güvenliği yönergesine uygun hâle getirilecektir.</p>									
Maliyet Tahmini	100.000,00 TL.									
Tespitler	<ul style="list-style-type: none"> Geçmiş yıllarda yapılmış eğitim ve tatbikatlarda belirlenen eksikliklerin ortaya konulması Çevre genelinde yaşanabilecek olumsuz durumlarla ilgili iletişim birimlerinin oluşturulması 									
İhtiyaçlar	Tatbikat, eğitim ve seminer faaliyetlerinin düzenlenmesi									

4.4. Maliyetlendirme

Amaç - Hedef	2024	2025	2026	2027	2028
Amaç 1.	35.000,00	20.000,00	25.000,00	30.000,00	35.000,00
Hedef 1.1.	25.000,00	20.000,00	25.000,00	30.000,00	35.000,00
Hedef 1.2.	10.000,00	0,00	0,00	0,00	0,00
Amaç 2.	20.000,00	15.000,00	15.000,00	25.000,00	35.000,00
Hedef 2.1.	20.000,00	15.000,00	15.000,00	25.000,00	35.000,00
Hedef 2.2.	0,00	0,00	0,00	0,00	0,00
Amaç 3.	75.000,00	70.000,00	70.000,00	65.000,00	90.000,00
Hedef 3.1.	65.000,00	45.000,00	60.000,00	50.000,00	50.000,00
Hedef 3.2.	10.000,00	25.000,00	10.000,00	15.000,00	40.000,00
TOPLAM	130.000,00	105.000,00	110.000,00	120.000,00	160.000,00

5. İZLEME VE DEĞERLENDİRME

2024-2028 Stratejik Planı izleme ve değerlendirme süreci; planda yer alan tüm aktiviteleri ve tüm birimlerde yapılan ve yapılması gereken iyileştirme çalışmalarını kapsar. Planın yürürlüğe girmesinden sonra başlayacak olan izleme ve değerlendirme süreci, amaç ve hedeflere ne ölçüde ulaşıldığının belirlenmesi ve belirlenen eksikliklerin giderilmesini amaçlamaktadır.

İzleme ve değerlendirmenin etkin bir şekilde gerçekleştirilmesi, karşılaşılan sorunlara gerekli müdahalelerin zamanında yapılması yanında, izleme ve değerlendirme sonucunda çıkarılacak derslerin ve edinilecek tecrübelerin hazırlanacak yeni plan ve program hazırlıklarında kullanılması açısından önem arz etmektedir.

Okulumuz Stratejik Planı izleme ve değerlendirme çalışmalarında 4 yıllık Stratejik Planın izlenmesi ve 1 yıllık gelişim planının izlenmesi olarak ikili bir ayrıma gidilecektir.

Stratejik planımız 6 aylık dönemlerde izleme yapılacak denetim birimleri, il ve ilçe millî eğitim müdürlüğü ve Bakanlık denetim ve kontrollerine hazır halde tutulacaktır.

Yıllık planın uygulanmasında, yürütme ekipleri ve eylem sorumlularıyla 6 ay da bir değerlendirme toplantıları yapılacaktır. Etkinlikler, performans göstergeleri ile değerlendirilerek hedeflere ulaşıp ulaşılmadığı analiz edilecek, ulaşılamayan hedefler için yeni tedbirler geliştirilecektir. Toplantıda bir önceki dönemde yapılanlar ve bir sonraki dönemde yapılacaklar görüşülüp karara bağlanacaktır.

2024-2028 STRATEJİK PLANI İZLEME VE DEĞERLENDİRME ÇİZELGESİ

2024			
OCAK-HAZİRAN		TEMMUZ-ARALIK	
EYLEM SORUMLUSU	İZLEME VE DEĞERLENDİRME EKİBİ	EYLEM SORUMLUSU	İZLEME VE DEĞERLENDİRME EKİBİ
Okul Stratejik Plan Ekibi	STRATEJİK PLAN ÜST KURULU	Okul Müdür Yardımcısı Rehberlik Servisi	STRATEJİK PLAN ÜST KURULU
2025			
OCAK-HAZİRAN		TEMMUZ-ARALIK	
EYLEM SORUMLUSU	İZLEME VE DEĞERLENDİRME EKİBİ	EYLEM SORUMLUSU	İZLEME VE DEĞERLENDİRME EKİBİ
Okul Stratejik Plan Ekibi	STRATEJİK PLAN ÜST KURULU	Okul Müdür Yardımcısı Rehberlik Servisi	STRATEJİK PLAN ÜST KURULU
2026			
OCAK-HAZİRAN		TEMMUZ-ARALIK	
EYLEM SORUMLUSU	İZLEME VE DEĞERLENDİRME EKİBİ	EYLEM SORUMLUSU	İZLEME VE DEĞERLENDİRME EKİBİ
Okul Stratejik Plan Ekibi	STRATEJİK PLAN ÜST KURULU	Okul Müdür Yardımcısı Rehberlik Servisi	STRATEJİK PLAN ÜST KURULU
2027			
OCAK-HAZİRAN		TEMMUZ-ARALIK	
EYLEM SORUMLUSU	İZLEME VE DEĞERLENDİRME EKİBİ	EYLEM SORUMLUSU	İZLEME VE DEĞERLENDİRME EKİBİ

Okul Stratejik Plan Ekibi	STRATEJİK PLAN ÜST KURULU	Okul Müdür Yardımcısı Rehberlik Servisi	STRATEJİK PLAN ÜST KURULU
2028			
OCAK-HAZİRAN		TEMMUZ-ARALIK	
EYLEM SORUMLUSU	İZLEME VE DEĞERLENDİRME EKİBİ	EYLEM SORUMLUSU	İZLEME VE DEĞERLENDİRME EKİBİ
Okul Stratejik Plan Ekibi	STRATEJİK PLAN ÜST KURULU	Okul Müdür Yardımcısı Rehberlik Servisi	STRATEJİK PLAN ÜST KURULU

